

Экологический туризм в национальных парках и заповедниках России: тенденции развития и проблемы управления

Буйволов Юрий Анатольевич,
к.б.н., Росприроднадзор.

Басанец Лариса Павловна,
к.г.н., «Центр экологических путешествий «Зеленая Сеть».

Современные тенденции развития экологического туризма в государственных природных заповедниках и национальных парках анализируются на основе данных о посещаемости, наиболее распространенных видах туризма, полученных от рекреации доходах, инфраструктуре охраняемых территорий и ряда других показателей за 2000 – 2005 гг. Выделяются факторы, стимулирующие положительные изменения, и недостатки системы управления.

Actual trends of ecotourism development in state nature reserves and national parks are analysed based on numbers of visitors, most popular types of tourism, revenues, infrastructure and other characteristics during years 2000 – 2005. The reasons of positive changes are established and some comments on the management system weak points are made.

Развитие экономики страны вовлекает все больше и больше природных ресурсов, в последнее время в эту сферу включаются и ресурсы природного наследия в заповедниках, национальных парках и иных особо охраняемых природных территориях (ООПТ). Вовлечение объектов природного наследия в экономику идет, прежде всего, через увеличение потока посетителей и развитие инфраструктуры туризма и рекреации на ООПТ.

В данной работе сделана попытка выявить и оценить тенденции развития экологического туризма в национальных парках и заповедниках нашей страны на основе годовых отчетов директоров национальных парков (НП) и государственных природных заповедников (далее заповедников) за 2000 – 2005 годы.

Общепринятая трактовка экологического туризма подразумевает его обращенность к природе, минимизацию негативного воздействия на окружающую среду, нацеленность на экопросвещение, внимание и заботу о местном культурном наследии, экономическую эффективность для тех районов, в которых он осуществляется [см. Дроздов А.В., 2005]. В рамках данной работы не представляется возможным оценить туристские потоки во всех заповедниках и НП на соответствие данным критериям. Поэтому для облегчения анализа в данной работе под экологическим туризмом понимается любое организованное в составе туристских групп посещение заповедников и национальных парков.

Важно подчеркнуть разную роль заповедников и национальных парков в развитии туризма. В соответствии с Федеральным законом «Об особо охраняемых природных территориях», на территориях заповедников

допускаются только познавательные экскурсии по экотропам. Национальные парки создаются в целях обеспечения условий для развития регулируемого туризма в целом, в том числе экологического. Поэтому в дальнейшем данные по заповедникам, в том числе биосферным, и национальным паркам анализируются отдельно.

Следует отметить, что за разные годы информацию предоставляли не все охраняемые территории, иногда заявленные цифры вызывают сомнения в надежности. Не всегда используется единая терминология и методика расчета данных (в том числе, о посещаемости, допустимых нагрузках, видах туризма и средств размещения и др.)

Тем не менее, данные о посещаемости, взятые из отчетов директоров национальных парков и заповедников – один из немногих источников, позволяющих достаточно достоверно оценить объемы экотуризма в нашей стране. Под посещаемостью понимается любое посещение заповедников и национальных парков с познавательными, рекреационными и иными целями без занятия оплачиваемой деятельностью. К посетителям относятся экскурсанты, туристы, прогуливающиеся жители и дачники населенных пунктов, находящихся за пределами этих ООПТ.

В 2005 году НП и заповедники посетило 2439 тысяч граждан России и зарубежных стран. Более 80 % потока пришлось на НП. В действительности, в связи с отсутствием четко определенных методик учета посетителей, а также с объективными трудностями подсчета неорганизованных туристов, особенно на территориях, имеющих много подъездных путей, доступные данные не позволяют достоверно оценить реальный поток посетителей национальных парков России, как это делается в ряде зарубежных стран. Предположительно, реальный поток, а, следовательно, и рекреационные нагрузки на природные комплексы национальных парков в несколько раз больше данных, получаемых по ежегодным отчетам.

Более достоверные данные о туристическом потоке, в том числе экотуристском, дают сведения об организованных посещениях территорий национальных парков. В заповедниках, в связи со строгим контролем посещаемости со стороны дирекции заповедника, достоверность сведений об их посещении в составе организованных групп выше и, в основном, цифры соответствуют реальным потокам. Именно поэтому для анализа развития туризма использованы данные посещений национальных парков и заповедников только гражданами в составе организованных групп.

Диаграммы, приведенные на рис. 1 и 2, показывают динамику потока организованных туристских и экскурсионных групп за последние годы.

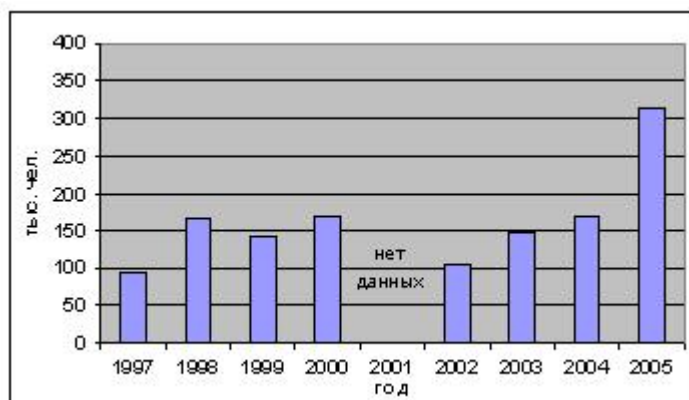


Рис. 1. Количество организованных туристов и экскурсантов (в тыс.чел, ось ординат) в заповедниках в 1997 – 2005 гг. (ось абсцисс). Авторы не располагают данными за 2001 г.

Данные о посещаемости заповедников демонстрируют ее рост более чем в три раз за восемь лет (рис. 1). Хотя доступная информация не позволяют судить об устойчивости тенденции, тем не менее, очевидно резкое возрастание посещаемости заповедников в 2005 году по сравнению с предыдущими годами. Посещаемость охранной зоны заповедников также растет – в 2005 г. в охранной зоне заповедников побывало 111,9 тысячи туристов, на 20% больше, чем в предыдущем году.

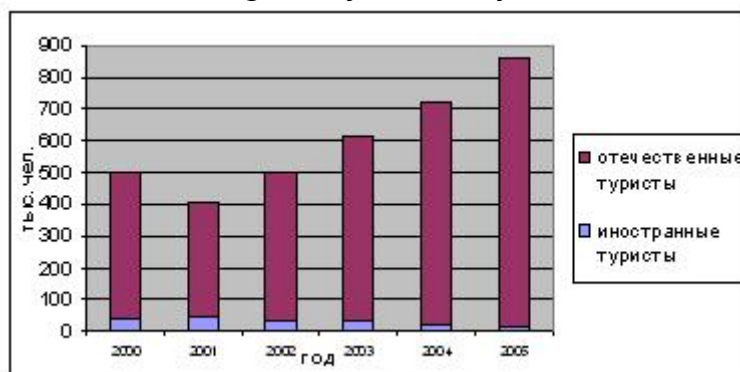


Рис. 2. Количество организованных туристов и экскурсантов (в тыс.чел, ось ординат) в НП в 2000 – 2005 гг. (ось абсцисс). 1 – иностранные туристы, 2 – отечественные туристы.

Посещаемость НП растет за счет отечественных туристов (см. рис. 2), тогда как количество иностранных посетителей, к сожалению, уменьшается в последние годы. Возможно, это связано с тем, что сошел пик интереса к России, пришедшийся на конец 90-х годов. Эти данные согласуются со статистикой Росстата¹ по въезду иностранных туристов в Россию. Так, в 2004 турпоток в Россию уменьшился на 9,2% по сравнению с 2003, а в 2005-м – на 16,6%.

Важным признаком экологического туризма является экологическое просвещение и образование посетителей. Оно возможно, в частности, благодаря посещению информационных центров и музеев природы национальных парков и заповедников. Там проводятся не только экскурсии,

¹ http://www.ratanews.ru/news/news_2032006_3.stm

повествующие об особенностях природы и историко-культурного наследия данной территории, но и лекции, кружки, семинары и конкурсы для школьников, местного населения и туристов. За шесть лет количество посетителей музеев природы и информационных центров заповедников увеличилось почти в два раза и составило 325,3 тысяч человек в 2005 году. За тот же период количество таких посетителей в национальных парках увеличилось в три раза и составило 180 тысяч в 2005 году.

Следует учитывать, что в графах «организованные туристы» и «посетители музеев и информационных центров» частично подсчитываются одни и те же люди. Но не все туристы, о которых говорилось выше, посещают музеи и визит-центры, а, с другой стороны, многие их посетители не учитываются в данных об организованных туристах.

К наиболее посещаемым относятся два биосферных заповедника, расположенные на Кавказе – Тебердинский и Кавказский, а также подмосковный Приокско-Террасный биосферный заповедник и заповедник «Кивач» в Карелии. Поток туристов и экскурсантов в эти заповедники составляет более двух третей общего потока. Причины популярности кавказских заповедников очевидны и лежат в высоком природно-рекреационном потенциале этой территории, который привлекает туристов даже в периоды обострения этнических конфликтов. В 2004 году там наблюдалось некоторое снижение потока туристов, но в 2005 поток не только восстановился по сравнению с 2003, но и стал расти. Объяснение популярности карельского заповедника, с одной стороны, также связано с высоким общим потенциалом республики, потоки природных туристов в которую были всегда высоки. В то же время, схема посещения заповедника «Кивач» больше сходна с той, что характеризует популярный подмосковный Приокско-Террасный биосферный заповедник: длительностью несколько часов, эти посещения имеют целью знакомство с отдельными объектами показа, причем в такую краткую программу обычно включается посещение музея природы или визит-центра.

Таким образом, можно отметить, что высокой посещаемостью характеризуются, с одной стороны, территории традиционного спортивного, самодельного туризма, обладающие богатыми рекреационными ресурсами – Кавказ, Алтай, Карелия. С другой стороны, ряд охраняемых территорий привлекает одиночными объектами, не имеющими себе аналогов. К первому типу, помимо упомянутых выше, можно отнести заповедники «Алтайский» и «Катунский», ко второму – «Шульган-Таш» и «Столбы».

Самый посещаемый национальный парк - «Сочинский», также расположен на Кавказе. Второй по посещаемости - «Куршская коса». Эти охраняемые территории в последние годы принимали около двух третей всего туристского потока в национальные парки. Правда, основной поток их посетителей – экскурсанты, посещающие парк только в течение одного дня. Такие же посетители и в «Лосином острове», который входит в пятерку по количеству посетителей последние три года. Как и в случае наиболее посещаемых заповедников, первые два парка посещаются благодаря своим

исключительным природно-рекреационных характеристикам, в то время как на посещаемость «Лосиного острова» влияет, в первую очередь, его расположение в черте крупнейшего города.

Высокая посещаемость других национальных парков – «Таганая» и «Зюраткуль» на Урале, «Алании» в Северной Осетии, «Алханая» в Агино-Бурятском автономном округе и ряда других связана с высоким природно-рекреационным потенциалом конкретных территорий. Достаточно стабильно растет посещаемость национальных парков Европейской территории России, что объясняется растущим спросом на природно-ориентированный отдых жителей урбанизированных территорий.

Таким образом, можно заключить, что в настоящий момент высокая посещаемость четко связана с определенными регионами, традиционно популярными у активных туристов многие десятилетия. В этом случае, мы имеем дело именно с туристами, так как продолжительность их пребывания составляет в среднем несколько суток.

Часть охраняемых территорий привлекает одним – двумя объектами, которые представляют своеобразный брэнд территории. В большей степени это характерно для заповедников. Основные посетители здесь – экскурсанты.

Наконец, еще один важный фактор, объясняющий высокую посещаемость – близость ООПТ к крупным городам, жители которых испытывают потребности в отдыхе на природе.

Среди видов туризма, которые организовано развиваются в НП, лидирует пеший. Он представлен во всех НП. За ним следует водный (он представлен в 66% парков) и автотуризм (57%). Популярен конный (26%), горный (20%) и лыжный (23%) туризм, в некоторых парках предлагаются велотуры. В 14% НП развит научный и рыболовный туризм, а также в НП представлены детский, экологический, лечебно-оздоровительный, фото-, сельский и орнитологический виды туризма.

Источники доходов национальных парков и заповедников от туризма могут быть весьма многочисленны. В основном это плата за различные виды туристских услуг, в том числе услуги проводников и экскурсоводов, размещение, сервисные услуги (в том числе транспортные, в отдельных случаях плата за вход на территорию, за разрешение на фото- и видеосъемки), за посещение музея природы и питомников, продажу сувениров, организацию эколагерей.

Доходы всех заповедников (в том числе биосферных) от эколого-просветительской деятельности и оказанию туристских услуг в 2005 г. составили 15042 тысяч руб., что составляет 38,6 % от общего объема собственных средств заповедников в 2005 (15,6% в 2003 г.).

В расчете на одного туриста доход составил в среднем 48 руб., в 2003 г. средний доход составлял 85 рублей. То есть, по мере роста потока посетителей и объема услуг снижается средняя доходность от посещения.

В число лидеров по величине доходов от экотуризма входят биосферные заповедники «Тебердинский», «Кавказский», «Кроноцкий» и «Кивач». Лидером по доходу в расчете на одного посетителя в 2005 г. является заповедник «Тунгусский», за счет небольшого числа посетителей и высокой себестоимости сервисных, главным образом транспортных услуг. Средний доход от одного посетителя превышает 1000 рублей также в биосферных заповедниках: «Астраханский», «Саяно-Шушенский» и «Центрально-Черноземный». При расчете среднего дохода для заповедников общая сумма дохода делилась на сумму туристов и экскурсантов, так как последние составляют большую часть посетителей заповедников, в то время как в НП преобладают туристы.

Национальные парки в 2005 году получили совокупный доход от экологического туризма в размере 48865 тысячи рублей, что составило около 20 % от общего количества собственных средств НП в 2005 г. (35,9% в 2003, 12,4% в 2004 г.). Плата за аренду земельных участков не включена.

В противоположность заповедникам, средний доход от одного туриста в национальном парке повышается и в 2005 г. составил 57 рублей, в то время как в 2003-2004 годах - 47 руб. Различия сопоставимы с уровнем инфляции за эти годы.

Лидерами по совокупному доходу являются национальные парки «Сочинский», «Куршская коса», Прибайкальский, «Паанаярви», и «Кенозерский». Причем Прибайкальский и «Паанаярви», (а также Забайкальский) национальные парки лидируют и по доходам в расчете на одного туриста. В Прибайкальском национальном парке доходы приносит организация экологических лагерей. В Забайкальском НП в 2005-м году стоимость посещения Ушканьих островов для наблюдения за нерпой составила 1000 руб. на человека, за счет чего парк и смог получить дополнительный доход. В НП «Паанаярви», который также характеризуется высокими доходами в расчете на одного туриста (около 1000 рублей с посетителя), относительно высока посещаемость иностранными туристами, как и в ряде других парков на северо-северо западе европейской части страны.

Таблица 1 позволяет проследить, реализация каких услуг приносит охраняемым территориям наибольшие доходы. Структура доходов заповедников и НП в целом схожа. При этом заповедники отличает больший объем доходов от посещения музеев природы, что, опять-таки, связано со спецификой деятельности этих учреждений.

Таблица 1

Структура доходов заповедников и НП от экотуризма в в 2005 г.

Статья доходов	Доля в доходах, %	
	НП	Заповедник
Плата за вход	25	30
Размещение	16	21
Сервисные услуги	15	15
Услуги экскурсоводов	14	12
Посещение музея природы	2	19

Продажа сувениров	2	2
Иное	26	1

Следует учитывать, что, возможно, охраняемые территории по-разному отражают полученные доходы. Большой объем иных доходов в НП может быть связан с некорректным отнесением данных к этой рубрике. Например, в большинстве случаев в заповедниках и национальных парках отсутствует официальная плата за вход. В особенности трудности с легитимным введением платы за вход возникают в заповедниках. Под платой за вход в большинстве случаев понимается плата за использование обустроенных экскурсионных маршрутов, что является, по сути, платой за предоставляемые услуги по оборудованию, информационному насыщению и экскурсионному обслуживанию на маршрутах.

Относительно высокий размер доходов от экскурсионных услуг и посещения музеев природы национального парка «Лосиный остров» и заповедников «Тебердинский» и «Кивач» согласуется с их высокими местами в рейтинге посещаемости охраняемых территорий.

В тоже время, размер доходов отнюдь не жестко согласован с количеством посетителей. В ряде случаев, по всей видимости, более высокие доходы объясняются наличием уникальных объектов показа, как, например, в Забайкальском национальном парке. Также стоит отметить разнообразие услуг, оказание которых позволяет охраняемым территориям зарабатывать. Так, в НП «Плещеевом озере» доходы приносят посетители дендрария, в «Кенозерском» при поддержке Правительства Москвы успешно проводятся эколагеря. Эти примеры показывают, что природный ресурсный потенциал и удачное (с точки зрения доступности для туристов) расположение сами по себе не гарантируют доходов. Большое значение имеет желание и умение администрации привлекать туристов, а также наличие туристской инфраструктуры.

Основными природными объектами экскурсий и туров по охраняемым территориям служат отдельные компоненты природы, типичные и уникальные природные ландшафты. Зачастую именно они являются символами той или иной охраняемой территории, благодаря которым туристы проявляют к ней первоначальный интерес. Несколько характерных примеров – Долина Гейзеров в Кроноцком биосферном заповеднике, гранитно-сиенитовые останцы заповедника «Столбы», Капова пещера в заповеднике «Шульган-Таш». На некоторых ООПТ решающее значение для привлечения посетителей играют ресурсы флоры и фауны, которые позволяют осуществлять такие типично экотуристские занятия, как наблюдение за птицами (НП «Водлозерский», Астраханский биосферный заповедник), животными (Приокско-Тerrasный биосферный заповедник, Забайкальский НП), изучение растительности (биосферный заповедник «Байкальский» и Лазовский заповедник).

Помимо природных, многие охраняемые территории, прежде всего НП, обладают историко-культурными, археологическими, этнографическими ресурсами туризма. В первую очередь, это культурные ландшафты с их памятниками материальной и духовной культуры, расположенные на территории национальных парков.

Учет объектов историко-культурного наследия по отчетам директоров заповедников и национальных парков начался только недавно. По предварительным данным, объекты культурного наследия расположены на территории 26 НП и 31 заповедник, всего 2613 объектов, из них 83% - на территории национальных парков. Следует отметить, что этот список включает объекты, большинство из которых не имеют официального статуса. В тоже время, он не полон, так, во многих годовых отчетах директоров указаны только наиболее значимые объекты.

Необходимым условием успешного развития экологического туризма является наличие развитой инфраструктуры, в том числе объектов размещения посетителей, парковок для машин, мест для отдыха и пикников, видовых площадок, информационных центров (или визит-центров), где турист может получить всю необходимую информацию о парке. Создание всех этих объектов позволяет повышать уровень оказываемых туристам услуг, увеличивать доходы от туризма, а также управлять потоками посетителей с целью минимизации нагрузки на ландшафты.

В заповедниках к элементам туристской инфраструктуры относятся информационные центры, музеи природы, экотропы и туристские маршруты.

Количество информационных центров и музеев природы за последние годы постепенно увеличивается, хотя недостаток средств во многих случаях тормозит этот процесс. Обычно информационный центр и музей природы представлены в одном экземпляре каждый и расположены в общем здании, но иногда открываются дополнительные информационные пункты в местах максимальной посещаемости туристами и в ближайших школах.

Количество туристских маршрутов и троп также растет не очень активно. Их наибольшее количество (по 14) разработано в Тебердинском и Кавказском биосферных заповедниках, а самую стремительную динамику продемонстрировал заповедник «Башкирский», разработавший семь маршрутов в 2005 году. Высокий уровень развития инфраструктуры характеризует заповедник «Шульган-Таш».

С одной стороны, налицо совпадение лидеров по посещаемости и по уровню развития инфраструктуры. Но, во-первых, разница в посещаемости составляет сотни и больше раз (примерно пятую часть заповедников посетило меньше сотни туристов), а разница уровней развития инфраструктуры гораздо меньше. Во-вторых, количество элементов инфраструктуры растет весьма медленно, не успевая за ростом посещаемости.

Объекты туристской инфраструктуры национальных парков отражены в годовых отчетах более подробно. Помимо информации о визит-центрах,

музеях природы, тропах и маршрутах, учитывается количество гостиниц, турбаз, лесных приютов, оборудованных пляжей, мест для пикников и палаточных стоянок, парковок для машин, видовых площадок.

Как видно из таблицы 2, за последние пять лет НП существенно увеличили число объектов инфраструктуры.

Таблица 2

Объекты туристской инфраструктуры на территории национальных парков

Виды объектов / год	Обустроенные маршруты	Гостиницы	Тур. базы	Оборуд. места отдыха	Оборуд. места платочных стоянок	Визит-центры / музеи природы	Видовые площадки
2001	176	34	183	1044	447	46	92
2005	320	89	390	1929	615	87	107

Помимо гостиниц, для размещения в НП предлагаются турбазы (261 в 2003-м, 390 в 2005-м году), лесные приюты (102 и 234). Сложно оценить категорийность средств размещения, только в общих чертах можно предполагать, что гостиницы предоставляют самый большой, а лесные приюты – минимальный набор услуг. К сожалению, в большинстве отчетов отсутствует информация о количестве спальных мест.

Помимо вышеперечисленных, в последнее время в национальных парках предлагается размещение в домах местных жителей (национальные парки «Кенозерский», «Угра», «Смоленское Поозерье» и др.) Это весьма перспективный вид размещения для экотуризма. Во-первых, он дает местным жителям возможность дополнительного заработка, включающего не только плату за ночлег, но и за ряд дополнительных услуг: организацию питания туристов, продажу им продуктов, аренду велосипедов, лодок и т.п. В контексте страны пока сложно судить о количестве этих средств размещения.

На конец 2005 года наиболее развитой туристской инфраструктурой в целом характеризовались национальные парки «Угра», «Водлозерский», «Сочинский» и «Валдайский».

Относительно высокими темпами роста количества объектов инфраструктуры отличаются парки «Угра», «Водлозерский», «Припышминские боры», а также «Сочинский», «Лосиный остров» и ряд других. То есть, как и в случае заповедников, это территории, на которых велик поток посетителей.

При этом, как и в случае заповедников, наблюдается запаздывающее развитие инфраструктуры вслед за ростом посещаемости. Еще одна проблема заключается в том, что частные предприниматели быстрее реагируют на рост спроса, строят гостиницы и другие объекты турсервиса, в то время как национальные парки не успевают создавать обслуживающую инфраструктуру.

Увеличение потока посетителей заповедников и национальных парков приводит к изменению в штатной организационной структуре соответствующих учреждений. Так, в 87 заповедниках функционируют отделы экологического просвещения. В НП, помимо отдела экологического

просвещения, создаются отделы по осуществлению туристской и рекреационной деятельности. Все больше директоров НП осознают необходимость разделения деятельности по управлению туризмом и эколого-просветительской. В 2005 году уже в 27 НП функционируют специальные туристические отделы, тогда как в 2000 году их было только 15.

Все чаще национальные парки участвуют в различных конференциях, семинарах и выставках туристской тематики. Так, если в 2000 – 2003 годы меньше половины парков принимали участие в таких мероприятиях, то в 2005 году их было 29. Особенно активны национальные парки «Водлозерский», «Таганай», «Угра», «Валдайский».

Эти тенденции позволяют надеяться на то, что будет активизироваться деятельность по продвижению туристских возможностей охраняемых территорий, а также, что будет расти качество туристского продукта благодаря повышению профессионализма сотрудников на различных специализированных семинарах и конференциях.

Заключение

Таким образом, в период 2003-2005 годы наблюдался бурный рост посещаемости национальных парков и заповедников России, продолжающийся и по настоящее время.

Этот рост связан с возвращением интереса российских туристов к отдыху в России. В условиях почти полного отсутствия рекламы туристских ресурсов охраняемых территорий, наиболее активно посещаются традиционные районы спортивного туризма – Карелии, Кавказа, Урала. Дополнительный фактор, стимулирующий спрос – единичные природные объекты, уникальные по каким-то характеристикам, а потому известные потенциальным туристам. Это заповедники «Столбы», «Шульган-Таш», «Кивач». Фактором, определяющим высокую посещаемость национального парка и заповедника, остается транспортная доступность и близость к крупным городам (например, национальные парки «Лосиный остров» и «Угра», заповедники «Столбы», Приокско-Террасный и др.).

Несмотря на предпринимаемые дирекциями НП и заповедников меры, в частности, совершенствование организационной структуры, увеличения количества специалистов по развитию туризма, обустройство территории, налицо их запаздывание за возрастающим спросом. Динамика роста посещаемости заповедников и НП опережает бюджетное финансирование и информационное обеспечение. Все чаще для национальных парков создается ситуация, когда каждая дополнительная тысяча посетителей увеличивает финансовые затраты на содержание территории, в том числе на уборку мусора, обеспечение санитарного состояния лесов, публикацию информационных материалов. А так как размер ассигнований федерального бюджета не зависит от количества посетителей, все сложнее становится обеспечивать сохранение природных объектов в условиях возрастающих антропогенных нагрузок.

Очевидно, что закрыть заповедники и ввести жесткие ограничения на посещение национальных парков нецелесообразно. Это противоречит современной международной концепции развития ООПТ и не реально по ряду иных причин. Следовательно, необходимо максимально снизить негативное воздействие. Для достижения этой цели важнейшей задачей является создание в течение ближайших лет системы использования природного наследия как полноценной части системы природопользования в России. Особое внимание при создании такой системы должно уделяться совершенствованию системы мониторинга, включающей как слежение и регулярную оценку состояния природных комплексов, так и мониторинг природопользования. Потребуется также наладить сбор достоверных данных о посещаемости. Эта информация позволит оценивать и прогнозировать поток посетителей не только с точки зрения мониторинга антропогенной нагрузки, но и как источник местного развития.

В мире накоплена богатая практика, показывающая, что рост посещаемости охраняемых территорий – это отнюдь не обязательно разрушение природных комплексов и вторжение в естественных ход природных процессов. Напротив, это явление может иметь положительный эффект для сохранения природы и культурного наследия, в том числе живой традиционной культуры.

В связи с этим, необходимо дальнейшее изучение роли туризма в деятельности особо охраняемых природных территорий: более подробный анализ различий потенциала и его реализации в заповедниках и национальных парках; связь туризма с другими функциями этих природоохраняемых учреждений; его влияние на управление ООПТ. Это, в свою очередь, позволит сформулировать круг задач по управлению развитием экотуризма в соответствии с важнейшими целями функционирования охраняемых территорий.

1. Дроздов А. В. Основы экологического туризма: Учебное пособие. – М.: Гардарики, 2005. – 271 с.

2. Федеральный закон от 14 марта 1995 г. № 33-ФЗ «Об особо охраняемых природных территориях» (в редакции от 10.05.2007), опубликован в Сборнике законодательства Российской Федерации», 20.03.1995, N 12, ст. 1024; «Российская газета», № 57, 22.03.1995.